

# ภาวะเศรษฐกิจการเกษตร ไตรมาส 2 ปี 2567 และแนวโน้มปี 2567 จังหวัดนครสวรรค์

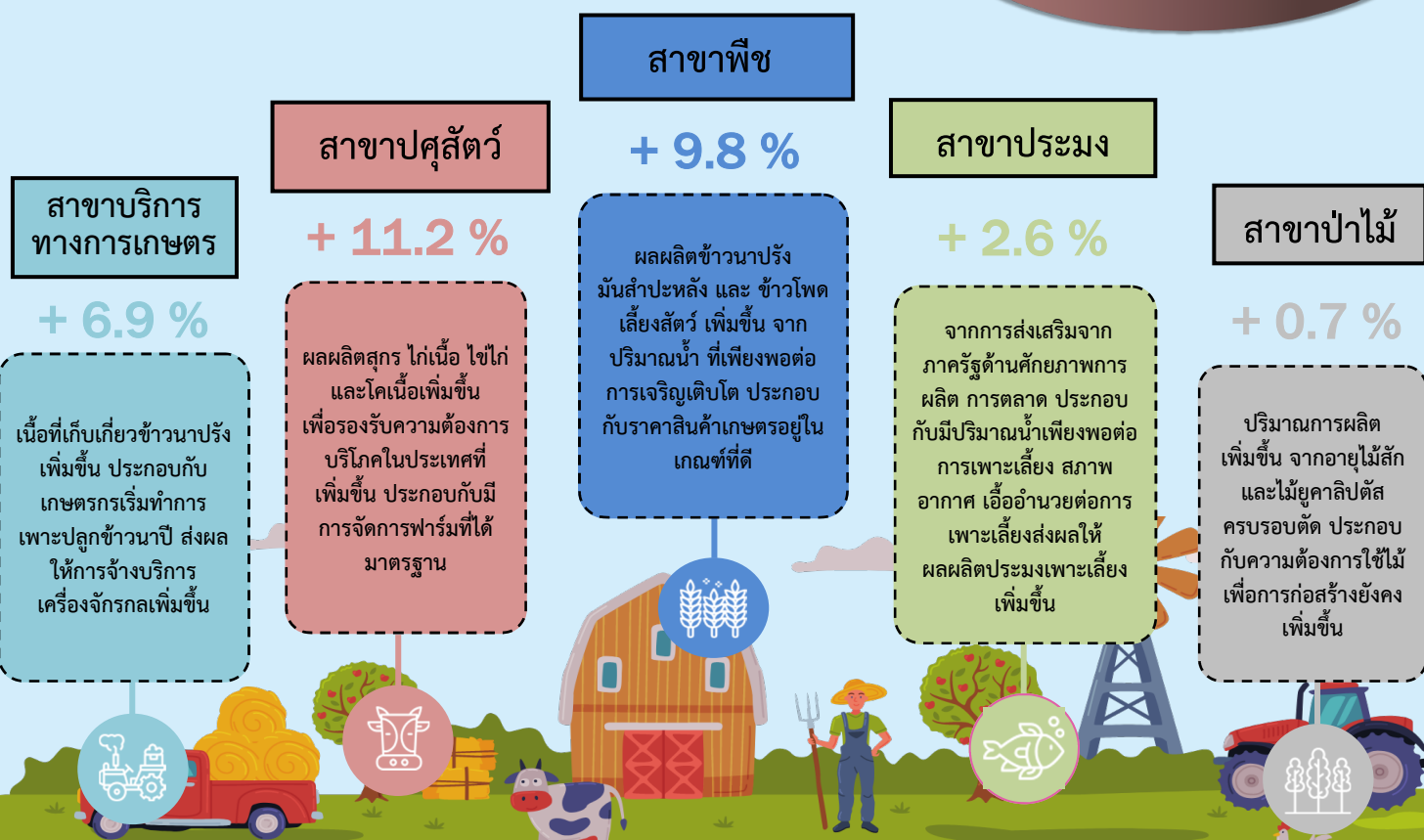
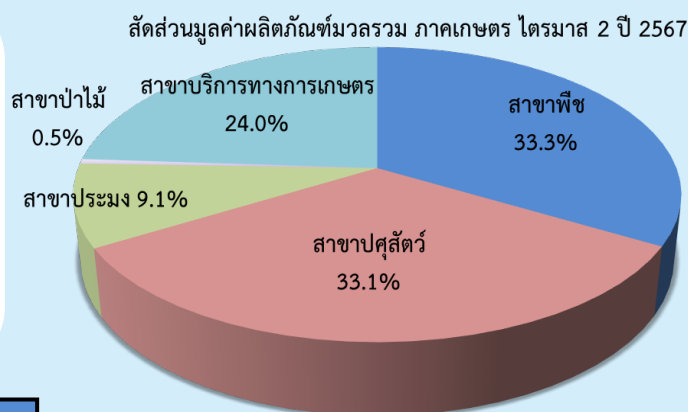
## เครื่องชี้ทางด้านเศรษฐกิจการเกษตร ไตรมาส 2 (เมษายน - มิถุนายน 2567)

รายการ	ภาคเกษตร			สาขาพืช			สาขาปศุสัตว์			สาขาประมง		
	Q2/66	Q2/67	%Δ	Q2/66	Q2/67	%Δ	Q2/66	Q2/67	%Δ	Q2/66	Q2/67	%Δ
ดัชนีผลผลิตสินค้าเกษตร	43.3	47.4	9.5	19.5	21.6	10.8	290.6	331.9	14.2	43.6	45.3	3.9
ดัชนีราคาที่เกษตรกรขายได้	91.8	86.2	-6.1	70.7	65.7	-7.1	134.3	125.7	-6.4	132.3	148.6	12.3
ดัชนีรายได้เกษตรกร	39.7	40.9	3.0	13.8	14.2	2.9	390.2	417.3	6.9	57.7	67.4	16.8

ไตรมาส 2 ปี 2567 ดัชนีผลผลิตสินค้าเกษตรอยู่ที่ระดับ 47.4 เพิ่มขึ้นร้อยละ 9.5 เมื่อเทียบกับช่วงเดียวกันของปีที่ผ่านมา ขณะที่ดัชนีราคาที่เกษตรกรขายได้อยู่ที่ระดับ 86.2 ลดลงร้อยละ 6.1 ส่งผลทำให้ดัชนีรายได้เกษตรกรอยู่ที่ระดับ 40.9 เพิ่มขึ้นร้อยละ 3.0

## ภาวะเศรษฐกิจการเกษตร ไตรมาส 2 ปี 2567 จังหวัดนครสวรรค์ ขยายตัวร้อยละ 8.6

ภาวะเศรษฐกิจการเกษตรไตรมาส 2 ปี 2567 ขยายตัวร้อยละ 8.6 เมื่อเทียบกับช่วงเดียวกันของปี 2566 โดยทุกสาขามีการขยายตัว โดยสาขาพืช และสาขาปศุสัตว์ซึ่งเป็นสาขาการผลิตหลักขยายตัว เนื่องจากมีปริมาณผลผลิตสินค้าที่สำคัญเพิ่มขึ้นทั้ง ข้าวนาปรัง มันสำปะหลัง ข้าวโพดเลี้ยงสัตว์ สุกร ไก่เนื้อ ไข่ไก่ และโคเนื้อ จากสภาพอากาศที่เอื้ออำนวย ปริมาณน้ำที่เพียงพอต่อการเพาะปลูก และการเจริญเติบโต ทั้งเกษตรกรขยายการผลิตเพื่อรองรับความต้องการของตลาดที่เพิ่มขึ้น ฟาร์มที่ได้มาตรฐานใหม่เพิ่มขึ้น ประกอบกับราคาอยู่ในเกณฑ์ที่ดี สำหรับรายละเอียดในแต่ละสาขา มีดังนี้



# สถานการณ์การผลิตสินค้าเกษตรที่สำคัญ ไตรมาส 2 ปี 2567 จังหวัดนครสวรรค์

สาขาพืช	สินค้า	การเปลี่ยนแปลง	รายละเอียด
สาขาพืช	ข้าวนาปรัง	+ 5.3 %	ปริมาณผลผลิตข้าวนาปรัง ไตรมาส 2 ปี 2567 เท่ากับ 105,638 ตัน เพิ่มขึ้น จากช่วงเดียวกันของปีที่ผ่านมา (ผลผลิต 100,285 ตัน) หรือเพิ่มขึ้นร้อยละ 5.3 เนื่องจากราคาข้าวที่สูงขึ้น จูงใจให้เกษตรกรปลูกข้าวในฤดูนาปรังเพิ่มขึ้น ประกอบกับไม่มีโรคระบาดและแมลงรบกวน ส่งผลให้ผลผลิตข้าวนาปรังเพิ่มมากขึ้น
	มันสำปะหลัง	+ 5.2 %	ปริมาณผลผลิตมันสำปะหลัง ไตรมาส 2 ปี 2567 เท่ากับ 104,862 ตัน เพิ่มขึ้น จากช่วงเดียวกันของปีที่ผ่านมา (ผลผลิต 99,633 ตัน) หรือเพิ่มขึ้นร้อยละ 5.2 เนื่องจากเกษตรกรเร่งเก็บเกี่ยวผลผลิตมันสำปะหลังที่ปลอญค้างปี เพื่อลดความเสี่ยงที่หัวมันสำปะหลังอาจจะเสียหายจากการถูกน้ำขัง เนื่องจากจะเริ่มเข้าสู่ฤดูฝน ส่งผลให้ผลผลิตมันสำปะหลังเพิ่มขึ้น
	ข้าวโพดเลี้ยงสัตว์	+ 2.7 %	ปริมาณผลผลิตข้าวโพดเลี้ยงสัตว์ ไตรมาส 2 ปี 2567 เท่ากับ 11,920 ตัน เพิ่มขึ้น จากช่วงเดียวกันของปีที่ผ่านมา (ผลผลิต 11,604 ตัน) หรือเพิ่มขึ้นร้อยละ 2.7 เนื่องจากมีปริมาณน้ำเพียงพอในช่วงที่ข้าวโพดเลี้ยงสัตว์รุ่น 2 ออกดอก และเจริญเติบโต รวมทั้งมีการระบาดของหนอนน้อยกว่าปีที่แล้ว ส่งผลให้ผลผลิตข้าวโพดเลี้ยงสัตว์รุ่น 2 เพิ่มขึ้น
สาขาปศุสัตว์	สุกร	+ 50.3 %	ปริมาณผลผลิตสุกร ไตรมาส 2 ปี 2567 เท่ากับ 141,258 ตัว เพิ่มขึ้นจากช่วงเดียวกันของปีที่ผ่านมา (ผลผลิต 93,994 ตัว) หรือเพิ่มขึ้นร้อยละ 50.3 เนื่องจากเกษตรกรขยายการผลิตเพื่อรองรับความต้องการของตลาดที่เพิ่มขึ้น ประกอบกับมีฟาร์มใหม่เพิ่มขึ้นในอำเภอ ลาดยาว ส่งผลให้ผลผลิตออกสู่ตลาดเพิ่มขึ้น
	ไก่เนื้อ	+ 11.6 %	ปริมาณผลผลิตไก่เนื้อ ไตรมาส 2 ปี 2567 เท่ากับ 9,113,330 ตัว เพิ่มขึ้นจากช่วงเดียวกันของปีที่ผ่านมา (ผลผลิต 8,167,860 ตัว) หรือเพิ่มขึ้นร้อยละ 11.6 จากความต้องการบริโภคที่เพิ่มขึ้นอย่างต่อเนื่อง ส่งผลให้เกษตรกรขยายการผลิตเพื่อรองรับการบริโภค
	ไข่ไก่	+ 2.9 %	ปริมาณผลผลิตไข่ไก่ ไตรมาส 2 ปี 2567 เท่ากับ 32,250,638 ฟอง เพิ่มขึ้นจากช่วงเดียวกันของปีที่ผ่านมา (ผลผลิต 31,348,787 ฟอง) หรือเพิ่มขึ้นร้อยละ 2.9 จากอัตราการบริโภคสูงขึ้นจากช่วงเทศกาลสงกรานต์ที่ผ่านมา ส่งผลให้เกษตรกรผลิตเพิ่มขึ้นอย่างต่อเนื่อง
	โคเนื้อ	+ 2.0 %	ปริมาณผลผลิตโคเนื้อ ไตรมาส 2 ปี 2567 เท่ากับ 4,970 ตัว เพิ่มขึ้นจากช่วงเดียวกันของปีที่ผ่านมา (ผลผลิต 4,873 ตัว) หรือเพิ่มขึ้นร้อยละ 2.0 เนื่องจากการผลักดันโครงการโคเนื้อ และเร่งการเปิดตลาดโคมีชีวิตเพื่อส่งออกของภาครัฐ เป็นแรงจูงใจให้เกษตรกรหันมาเลี้ยงเพิ่มขึ้น
สาขาประมง	ประมงน้ำจืดเพาะเลี้ยง	+ 5.4 %	ปริมาณผลผลิตประมงน้ำจืดเพาะเลี้ยง ไตรมาส 2 ปี 2567 เท่ากับ 3,816 ตัน เพิ่มขึ้นจากช่วงเดียวกันของปีที่ผ่านมา (ผลผลิต 3,622 ตัน) หรือเพิ่มขึ้นร้อยละ 5.4 เนื่องจากภาครัฐมีแผนพัฒนาการส่งเสริมการเพาะเลี้ยงสัตว์น้ำทั้งด้านศักยภาพการผลิตและด้านการตลาด ประกอบกับปริมาณน้ำเพียงพอต่อการเพาะเลี้ยง และสภาพอากาศเอื้ออำนวย ส่งผลให้ผลผลิตประมงน้ำจืดเพาะเลี้ยงเพิ่มขึ้น

## แนวโน้มภาวะเศรษฐกิจการเกษตร ปี 2567 จังหวัดนครสวรรค์

**สินค้าหลักในการขับเคลื่อนเศรษฐกิจการเกษตร**

สาขาพืช ได้แก่ ข้าวนาปี ข้าวนาปรัง อ้อยโรงงาน มันสำปะหลัง และข้าวโพดเลี้ยงสัตว์

สาขาปศุสัตว์ ได้แก่ สุกร ไก่เนื้อ ไข่ไก่ และโคเนื้อ

สาขาประมง ได้แก่ ประมงน้ำจืดเพาะเลี้ยง และประมงน้ำจืดจากแหล่งน้ำธรรมชาติ

สาขาป่าไม้ ได้แก่ ไม้สัก ไม้ยูคาลิปตัส

**ปัจจัยเสี่ยง/สนับสนุน**

- + การดำเนินนโยบายของภาครัฐ ความร่วมมือในการพัฒนาศักยภาพการผลิต และบริหารจัดการสินค้าเกษตร
- + ราคาสินค้าเกษตรหลายชนิดยังอยู่ในเกณฑ์ดี จากปริมาณผลผลิตสินค้าเกษตรทั้งในประเทศและต่างประเทศที่มีแนวโน้มลดลง เนื่องจากผลกระทบของภัยพิบัติทางธรรมชาติที่มีความรุนแรงมากขึ้น
- ความผันผวนจากการเปลี่ยนแปลงสภาพภูมิอากาศ ได้แก่ ภัยแล้งรุนแรงจากปรากฏการณ์เอลนีโญจนถึงเดือนเมษายน 2567 และคาดว่าช่วงกลางปี 2567 จะเกิดปรากฏการณ์ลานีญา ส่งผลกระทบต่อพื้นที่และผลผลิตทางการเกษตร
- ราคาปัจจัยการผลิตที่ยังคงอยู่ในระดับสูง ทั้งราคาน้ำมันเชื้อเพลิง ปุ๋ยเคมี สารเคมีกำจัดโรคและแมลง และวัตถุดิบอาหารสัตว์ ซึ่งจะทำให้ต้นทุนการผลิตสินค้าเกษตรเพิ่มขึ้น